

CORONAVÍRUS



Terça-feira, 24/03/2020

BOLETIM COVID-19 - SES-PE

Nas últimas 24 horas, foram realizados, no Laboratório Central de Saúde Pública de Pernambuco (Lacen-PE), 108 testes de amostras biológicas de casos notificados com síndrome respiratória aguda grave (SRAG) e suspeitos para a Covid-19. Todos deram negativo para a doença. Apesar de o Estado vivenciar o primeiro dia sem novos casos confirmados do novo coronavírus, a Secretaria Estadual de Saúde (SES-PE) reforça que os resultados não devem abrandar as medidas recomendadas pelo Governo de Pernambuco. Os cuidados redobrados com a higiene e o cumprimento das medidas de quarentena devem continuar sendo seguidos com seriedade pelos próximos dias.

“Diante da pandemia que vivemos no Brasil e no mundo, o resultado de um dia de análise não é estatisticamente relevante já que essa crise deve se estender por meses e tem sido marcada por grande dinamismo. Os cuidados com a higiene pessoal e o isolamento social devem permanecer como principais estratégias para adiar ao máximo a disseminação da doença. A população deve continuar evitando sair de casa. Em caso de sintomas leves de gripe, o paciente deve ficar de repouso e diminuir o contato com outras pessoas, inclusive da família. A recomendação é só ir ao serviço de saúde se apresentar dificuldade para respirar e febre prolongada”, destaca o secretário estadual de Saúde, André Longo.

O Ministério da Saúde, que define a política de testagem para a Covid-19 e é detentora dos insumos necessários, sinalizou, na tarde dessa segunda-feira (23.03), a ampliação do número de testes a serem disponibilizados aos estados. Pernambuco aguarda posição oficial do órgão federal para adoção de novas estratégias. “Somente com a definição da quantidade de testes que devem ser enviados para Pernambuco será possível decidir se mudaremos os critérios dos casos que devem ter amostras. É importante ressaltar que o Estado segue o atual protocolo recomendado pelo Ministério, que estabelece a testagem apenas nas pessoas que estão hospitalizadas por causa dos sintomas causados pela SRAG, como falta de ar, desconforto respiratório e dor torácica”, pontua o secretário.

O secretário de Saúde de Pernambuco também ressaltou que a testagem em profissionais de saúde é uma das prioridades no plano traçado pela SES-PE. “Nosso compromisso é realizar a testagem em todos os profissionais de saúde que estejam na linha de frente de atendimento, seja atendendo casos suspeitos ou casos confirmados da Covid-19 e outras infecções respiratória. O objetivo é dar a tranquilidade necessária para esses profissionais e poder contar com essa força de trabalho indispensável no enfrentamento ao novo coronavírus”, afirma André Longo.

Nesta terça (24), o Instituto Aggeu Magalhães disponibilizou mais um termociclador (equipamento que processa os exames), dobrando a capacidade do Lacen-PE.

Outras parcerias estão sendo estabelecidas entre a SES-PE e entidades da comunidade científica, a exemplo do Laboratório de Imunopatologia Keizo Asami da Universidade Federal de Pernambuco (Lika – UFPE).

Encerrando a coletiva de imprensa transmitida ao vivo pelo Youtube na tarde desta terça (24), o secretário de Saúde de Pernambuco reforçou a necessidade dos pernambucanos cumprirem o isolamento social determinado pelo governador Paulo Câmara como uma das principais estratégias para conter o avanço da Covid-19. "Pernambuco precisa do esforço de todos nós para que possamos salvar vidas e enfrentar da melhor forma a doença. O isolamento social é imprescindível para que o Estado consiga retardar o pico dessa pandemia", destacou.

O secretário de Saúde do Recife, Jailson Correia, fez, ainda, um adendo aos jovens: "Quando nós, especialistas, dizemos que a doença é mais grave em pessoas acima dos 60 anos não quer dizer que o jovem é invencível. A doença também pode ser séria nessa população. Por isso, é fundamental que os mais novos fiquem em casa para protegerem a si mesmos e ao restante da população", ressaltou.

MAIS PROFISSIONAIS - Começaram nesta terça-feira (24) as inscrições para seleção pública com 2.077 vagas para profissionais de saúde que atuarão no enfrentamento da Covid-19 em Pernambuco. Podem participar do certame autorizado pelo governador Paulo Câmara médicos (intensivistas pediátricos e adultos, e reguladores), enfermeiros (assistenciais, uteistas e reguladores), fisioterapeutas respiratórios e técnicos de enfermagem. O prazo para inscrição segue até a próxima sexta-feira (27.03). Os interessados podem conferir o edital no link: <https://bit.ly/2UfK9AM>.

Do total de vagas, 160 são para médicos, 595 para profissionais de nível superior e 1.322 para nível médio, que atuarão em unidades da I Geres (sede no Recife), IV Geres (Caruaru), V Geres (Garanhuns) e VII Geres (Salgueiro), além da Central de Regulação do Recife. O resultado preliminar da seleção sairá em 31.03. Os recursos podem ser realizados no dia 1.04. O resultado final será divulgado em 03.04.

Além do certame, serão chamados, do último concurso da Secretaria Estadual de Saúde (SES-PE), 430 médicos, 319 profissionais de diversas categorias de nível superior e 1.233 de nível médio, totalizando 1.982 profissionais. Com isso, sobe para quase 10 mil o número de concursados convocados para a rede estadual de saúde desde 2015. Também haverá seleção pública pela Universidade de Pernambuco (UPE), com 64 vagas para médicos, 174 de nível superior e 432 de nível médio.

LEITOS - O plano de contingência contra o novo coronavírus está em plena execução. Nos últimos dias, a Secretaria Estadual de Saúde abriu 190 novos leitos, sendo 75 de Unidade de Terapia Intensiva (UTI), para atender os casos de SRAG e Covid-19. Novos leitos serão abertos paulatinamente na Região Metropolitana do Recife (RMR) e no interior do Estado. A SES-PE aguarda, ainda, a entrega de cerca de 270 kits de UTI, enviados pelo Ministério (20) e os que foram adquiridos pelo Governo do Estado (250).

A abertura desses novos leitos (400 de UTI e 600 leitos de retaguarda) foi anunciada, na última quinta-feira (18.03), pelo governador Paulo Câmara. O Governo de Pernambuco fez a requisição administrativa do hospital privado Nossa

Senhora das Graças (antigo Alfa), em Boa Viagem. A ampliação da rede também chegará, além de Recife, Olinda, Caruaru e Palmares, a Serra Talhada, Araripina, Petrolina e Cabo de Santo Agostinho. Além do Oswaldo Cruz e do Imip, no Recife, serão habilitados leitos no Hospital das Clínicas, da Universidade Federal de Pernambuco (HC/UFPE).

RECURSOS - Na última segunda-feira (23), o governador Paulo Câmara também anunciou o repasse de R\$ 11 milhões aos municípios pernambucanos para ajudar nas ações de Saúde e Assistência Social. Do valor total, R\$ 9,5 milhões são recursos para a saúde, correspondente a R\$ 1 per capita para cada município.

Na semana passada, o Ministério da Saúde enviou aos Estados R\$ 2 per capita para ajudar no combate da Covid-19. Pernambuco teve direito a R\$ 19 milhões e, a partir de amanhã, começa a liberar, via Fundo Estadual de Saúde, metade deste valor para os municípios pernambucanos, de acordo com o critério populacional. O valor restante do repasse é referente a recursos da Assistência Social.

DADOS EPIDEMIOLÓGICOS – COVID-19

Até esta terça-feira (24), Pernambuco tem 42 casos confirmados da Covid-19 – hoje é o primeiro dia que o Estado não registra novas confirmações desde o início dos registros no território pernambucano. Os casos confirmados estão distribuídos por seis municípios do Estado, além de ocorrência em pacientes de outro Estado e países. Até agora, já são 5 pacientes recuperados da doença – são todos do sexo feminino, com idades entre 16 e 67 anos. As 5 pacientes, todas de Recife, passaram por hospitais privados e não apresentaram nenhum tipo de agravamento pelo novo coronavírus. Não há, até o momento, registro de óbito no Estado.

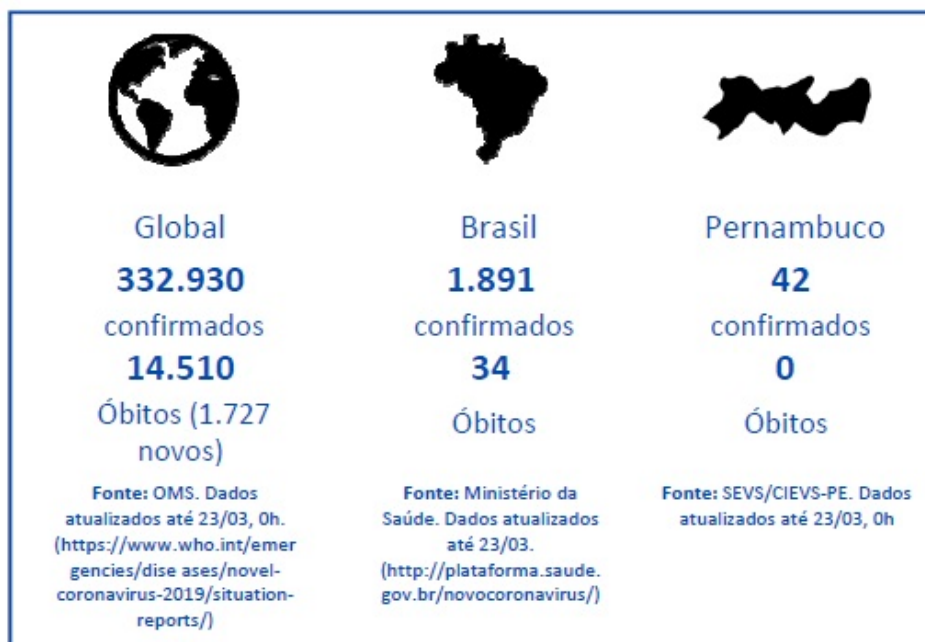


Tabela 1. Situação epidemiológica dos casos notificados para COVID-19. Pernambuco, 2020.

Confirmados	Curados	Óbito
42	5	0

Tabela 2. Distribuição dos casos confirmados para COVID-19, segundo Região de Saúde e município de residência. Pernambuco, 2020.

Município de Residência	N	%
I Região de Saúde	34	80,9
Jaboatão dos Guararapes	3	7,1
Olinda	2	4,8
Recife	29	69,0
IV Região de Saúde	2	4,8
Belo Jardim	1	2,4
Caruaru	1	2,4
VIII Região de Saúde	1	2,4
Petrolina	1	2,4
Outro Estado	2	4,8
Outro País	3	7,1
Total	42	100,0

Tabela 3. Distribuição dos casos confirmados para COVID-19, segundo evolução. Pernambuco, 2020.

Evolução dos casos confirmados	N	%
Cura	5	11,9
Internados	8	19,0
Isolamento domiciliar	29	69,0
Total	42	100,0

Tabela 4. Distribuição dos casos confirmados para COVID-19, segundo local de internamento*. Pernambuco, 2020.

Local de Internamento	N	%
Hospital Privado	7	87,5
Hospital Público	1	12,5
Total	8	100,0

*Dos oito pacientes hospitalizados, 3 estão em UTI (2 em unidades privadas e 1 em unidade pública)

Tabela 5. Distribuição dos casos confirmados para COVID-19, segundo sexo e faixa etária. Pernambuco, 2020.

Faixa etária (em anos)	Total		N	Total
	Feminino	Masculino		
0 - 9	0	0	0	0,0
10-19	1	1	2	4,8
20 - 29	2	2	4	9,5
30-39	8	2	10	23,8
40-49	2	4	6	14,3
50-59	2	4	6	14,3
60-69	7	2	9	21,4
70-79	1	3	4	9,5
80 e mais	1	0	1	2,4
Total	24	18	42	100,0

Tabela 6. Distribuição dos casos confirmados para outros vírus respiratórios. Pernambuco, 2020.

Casos confirmados para outros vírus	N
Influenza A	68
Influenza B	37
Influenza A(H1N1)	11
Rinovírus	6
Outros coronavírus*	4
Outros vírus	3
Total	129

*Outros coronavírus de baixa patogenicidade

Tabela 7. Casos notificados para Srag com evolução para óbito*. Pernambuco, 2020.

Casos notificados para Srag com evolução para óbito	N
Influenza A	4
Influenza B	2
Negativo para influenza e covid-19	5
Negativo para covid-19/aguardando influenza	4
Total	15

*Nenhum caso até o momento foi confirmado para covid-19